

KRAŠTOVAIZDŽIO ELEMENTŲ NUSTATYMO GAIRĖS

Ekologiniu atžvilgiu svarbių vietovių (EASV) išskyrimas ir išlaikymas

Kam yra skirtos gairės?



Gairių teisinis pagrindas – Paramos už žemės ūkio naudmenas ir kitus plotus bei gyvulius paraiškos ir 2016–2020 metų tiesioginių išmokų administravimo bei kontrolės taisyklės (toliau – deklaravimo taisyklės), patvirtintos 2015 m. gruodžio 4 d. žemės ūkio ministro įsakymu Nr. 3D-897 (aktuali taisyklių redakcija, skirta 2017 m. deklaravimui – patvirtinta 2016 m. žemės ūkio ministro įsakymu Nr. 3D-714). Šiose gairėse pateikiama informacija neturi juridinės galios, ji yra rekomendacinio pobūdžio.

Gairių tikslas – padėti pareiškėjams, lengviau nustatyti ir deklaruoti EASV išskiriamus šiuos kraštovaizdžio elementus: miškelius, tvenkinius ir kūdras, palaukes, griovius. Šiam tikslui pasiekti pateikiami minėtų kraštovaizdžio elementų deklaravimo pavyzdžiai – kaip turėtų būti traktuojama viena ar kita situacija.

Gairių objektas – ekologiniu atžvilgiu svarbios vietovės. Pareiškėjai deklaruojantys daugiau kaip 15 ha ariamosios žemės ir siekiantys gauti ES žalinimo išmoką privalo įgyvendinti vieną iš trijų reikalavimų t.y. savo valdomos ariamosios žemės plotuose išskirti EASV.

Kokie yra bendrieji EASV įvertinimo ir matavimo principai?



Pareiškėjams, kuriems taikomi EASV reikalavimai, deklaruojant tiek kraštovaizdžio, tiek ir kitus EASV elementus, svarbu atkreipti dėmesį, kad skirtingo tipo EASV elementai atitinka skirtingą ploto koeficientą. Galutiniam skaičiavimui visi pareiškėjo deklaruoti EASV elementai yra sumuojami ir tikrinama, ar pareiškėjas atitinka EASV reikalavimus, t. y. ar jo valdomi EASV elementai, perskaičiuoti į EASV užimamą plotą (1 lentelė), sudaro bent 5 proc. pareiškėjo deklaruojamos ariamosios žemės ploto.

Taip pat svarbu, kad norint užsitikrinti, kad EASV plotas atitiktų visus žalinimo reikalavimus, pareiškėjams rekomenduojama deklaruoti didesnę nei 5 proc. EASV plotą. Taip būtų išvengiama situacijų, kai Nacionalinei mokėjimo agentūrai prie Žemės ūkio ministerijos (toliau – Agentūra) patikros vietoje ar nuotolinės patikros metu nustatytas (išmatavus), kad EASV elemento ploto ribos pasikeitusios, nepasiekiamą 5 proc. užskaitos ribą. Tai galioja deklaruojant tiek kraštovaizdžio, tiek ir kitus EASV elementus (pūdymą, azotą kaupiančius augalus ir kt.).



1 lentelė. Deklaruotų kraštovaizdžio elementų perskaičiavimas į EASV užimamą plotą

EASV elementas	Vietovė, kurioje EASV elementas gali būti deklaruojamas	Elemento matmenys naudojami EASV užskaitai apskaičiuoti (dydis, ha arba plotis, m)	EASV elemento perskaičiavimas į EASV užimamą plotą, m ²
Miškeliai	<p>Privaloma:</p> <p>– elementas turi būti įsiterpęs arba ribotis tik su vieno pareiškėjo deklaruota ariamąja žeme.</p> <p>Taip pat leistina ribotis su:</p> <p>– paramai netinkamais plotais (išskyrus plotus deklaruotus kodu NEP „Netinkami paramai plotai“);</p> <p>– to paties pareiškėjo valdomais deklaruotais daugiamečių pievų ir (arba) daugiamečių sodinių plotais.</p>	Iki 0,3 ha	EASV elemento plotas * 1,5
Tvenkiniai ir kūdros			
Palaukės	Su ariamąja žeme besiribojantys plotai pagal pamiškes, kelią, griovius, kitus vandens telkinius	Nuo 1 iki 20 m pločio	EASV elemento ilgis * 9 m ²
Grioviai	Nutolę ne daugiau kaip 5 m nuo ariamosios žemės	Neriboto pločio	EASV elemento ilgis * 10 m ²

*paramai netinkami plotai – pastatai, keliai, vandens telkiniai ir kt.

Jei Agentūros atliekamos patikros vietoje metu nustatoma, kad deklaruotas EASV elemento plotas yra didesnis nei nustatytas ortofotografiniame žemėlapyje – EASV plotui skaičiuoti

naudojamas ortofotografiniame žemėlapyje nustatytas plotas, jei mažesnis – patikros vietoje metu nustatytas plotas.

Būtina įsidėmėti !

Turint vidutinį ūkį ir deklaruojant 20 ha ariamosios žemės plotą, būtina deklaruoti ne mažesnę kaip 1 ha EASV užskaitą atitinkantį kraštovaizdžio elementų plotą (1 ha atitinka 10 000 m² ir atitinka 5 proc. bendro deklaruojamo ploto). Ši pavyzdinė sąlyga galioja, kai nedeklaruojama kitų EASV elementų, t. y. pūdymo, azotą kaupiančių augalų, trumpos rotacijos želdinių, posėlio ar įsėlio.



Kada nereikia įgyvendinti EASV reikalavimo?



- jei deklaruojama 15 ha arba mažiau ariamosios žemės, laikoma, kad pareiškėjas įvykdė EASV išlaikymo reikalavimą, t. y. šis reikalavimas tokiems pareiškėjams netaikomas;
- jei paraiškoje deklaruotos pievos iki 5 metų ir (arba) pūdymas ir (arba) azotą kaupiantys augalai sudaro daugiau nei 75 proc. ariamosios žemės, o likusios ariamosios žemės plotas yra ne didesnis kaip 30 ha;
 - pareiškėjams, kurių deklaruoti laukai yra sertifikuoti pagal Ekologinio žemės ūkio taisyklių nuostatas – atitinka žalinimo išmokos reikalavimus. Kai pareiškėjas paraiškoje deklaruoja ne tik ekologiškai gamybai sertifikuotus laukus, nesertifikuotų laukų dalis privalo atitikti žalinimo išmokos reikalavimus, t. y. ir EASV išlaikymo reikalavimus;
 - pareiškėjų plotai, kuriuose laikomasi visų tam tikrai vietai taikomų papildomų ūkinės veiklos apribojimų ir reikalavimų, susijusių su direktyvų 92/43/EEB, 2009/147/EB ir 2000/60/EB įgyvendinimu, nustatytu Saugomų teritorijų įstatyme, Specialiosiose žemės ir miško naudojimo sąlygose, saugomos teritorijos nuostatuose, apsaugos reglamentuose, saugomos teritorijos planavimo dokumentuose, apsaugos sutartyse su privačios žemės savininkais ar valstybinės žemės valdytojais, pripažįstami atitinkančiais žalinimo išmokos reikalavimus. Likusiems pareiškėjo deklaruotiems plotams, kurie nepatenka į šiame punkte nurodytą apribojimų ir reikalavimų teritoriją ar jų nesilaikoma, taikoma įprastinė tvarka žalinimo išmokai gauti, t. y. ir reikalavimas išlaikyti EASV.

EASV kraštovaizdžio elementų įvertinimo ir matavimo principų naujovės nuo 2017 m.



Apžvelgus pirmuosius rezultatus, susijusius su žalinimo reikalavimų įgyvendinimu pirmaisiais metais tiek Lietuvoje, tiek ir kitose ES valstybėse ir įvertinus visas galimybes, kaip būtų galima suteikti daugiau patrauklumo EASV kraštovaizdžio elementams, pateikiama keletas palengvinimų. Labiausiai siekiama supaprastinti šias sritis: prie ekologiniu atžvilgiu svarbių vietovių priskiriamų elementų jungimas, atitinkamai vienodinami panašių elementų įskaitomi dydžiai, suteikiama daugiau laisvumo deklaruojant EASV kraštovaizdžio elementus.

Svarbiausi su EASV kraštovaizdžio elementais susiję pasikeitimai nuo 2017m.:

- griovių, kaip EASV elemento, skaičiavimo pokyčiai:
 - ❖ nebelieka didžiausio pločio apribojimo (faktinis plotis neberibojamas);
 - ❖ vienas griovio ilgio metras atitinka nebe 6 m² bet **10 m² EASV ploto**;
- tvenkinių ir (arba) kūdrų, kaip EASV elemento, skaičiavimo pokyčiai:
 - ❖ nebelieka didžiausio ploto apribojimo (faktinis plotas neberibojamas);
 - ❖ didžiausias EASV įskaitomas plotas padidėja nuo **0,1 ha** iki **0,3 ha**;
- Miškelių, kaip EASV elemento, skaičiavimo pokyčiai:
 - ❖ nebelieka didžiausio ploto apribojimo (faktinis plotas neberibojamas);
 - ❖ didžiausias EASV įskaitomas plotas lieka toks pat – **0,3 ha**.
- **Nebeliake reikalavimo, kad EASV kraštovaizdžio elementai** (miškeliai bei tvenkiniai ir kūdros) **privalo būti visiškai apsupti ariamosios žemės**. Nuo šiol minėtieji elementai privalo bent viename taške ribotis tik su vieno pareiškėjo deklaruota ariamąja žeme. Šie elementai be privalomojo ribojimosi su ariamąja žeme, taip pat gali ribotis su paramai netinkamais plotais (išskyrus plotus, deklaruotus kodu NEP „Netinkami paramai plotai“) ir (arba) to paties pareiškėjo valdomais deklaruotais daugiamečių pievų ir (arba) daugiamečių sodinių plotais.
- Jeigu greta vienas kito yra **du potencialūs kraštovaizdžio elementai**, šie abu **elementai gali ribotis ir gali būti laikomi tinkamais EASV**, jei:
 - ❖ ribotis gali ne daugiau dviejų elementų;
 - ❖ kiekvienas iš besiribojančių kraštovaizdžio elementų privalo būti įsiterpęs arba ribotis tik su vieno pareiškėjo deklaruota ariamąja žeme. Elementai be privalomo ribojimosi su ariamąja žeme, taip pat gali ribotis su paramai netinkamais plotais (išskyrus plotus, deklaruotus kodu NEP

„Netinkami paramai plotai“) ir (arba) to paties pareiškėjo valdomais deklaruotais daugiamečių pievų ir (arba) daugiamečių sodinių plotais;

- ❖ abu besiribojantys elementai negali būti nutolę nuo to paties pareiškėjo deklaruotos ariamosios žemės toliau kaip 5 metrus;

- ❖ du besiribojantys kraštovaizdžio elementai EASV reikalavimui užskaitomi kaip du atskiri kraštovaizdžio elementai, tačiau, jeigu patikros metu nustatoma, kad vienas iš besiribojančių elementų neatitinka reikalavimų ir negali būti naudojamas EASV reikalavimui užskaityti, kitas besiribojantis elementas privalo atitikti pavieniems kraštovaizdžio elementams keliamus reikalavimus, kad būtų tinkamas EASV užskaitai apskaičiuoti;

- ❖ palaukės ir grioviai, kaip tos pačios rūšies elementai, t. y. 2 palaukės ar 2 grioviai, negali ribotis tarpusavyje.

Kraštovaizdžio elementai ir jų išskyrimo pavyzdžiai

Miškeliai

Miškelis – ištisinis nedidelis kartu augančių bet kurios rūšies medžių plotas, kuris nėra įtrauktas į Lietuvos Respublikos miškų valstybės kadastrą.

Miškelio 1 m² atitinka 1,5 m² EASV ploto.

Būtina įsidėmėti !

- 0,3 ha atitinka 3000 m²;
Pvz., jeigu deklaruojamas 200 m² (0,02 ha) miškelis, tai atitinka – 300 m² (0,03 ha) EASV ploto.



Pagrindiniai reikalavimai, kad miškelis būtų laikomas EASV:

- deklaruojamas miškelis privalo būti įsiterpęs arba ribotis tik su vieno pareiškėjo deklaruota ariamąja žeme. Miškelis be privalomo ribojimosi su ariamąja žeme, taip pat gali ribotis su paramai netinkamais plotais (išskyrus plotus, deklaruotus kodu NEP „Netinkami paramai plotai“) ir (arba) to paties pareiškėjo valdomais deklaruotais daugiamečių pievų ir (arba) daugiamečių sodinių plotais, o didžiausias atstumas nuo medžių lajos iki ariamosios žemės negali būti didesnis kaip 5 metrai;

- jeigu greta vienas kito yra du potencialūs kraštovaizdžio elementai (pvz. miškelis ir tvenkinys), šie abu elementai gali ribotis ir būti laikomi EASV tik tuomet, kai jie atitinka visus besiribojantiems elementams keliamus reikalavimus;
- tuo atveju, jei yra deklaruojamas didesnis nei 0,3 ha ploto miškelis, EASV užskaitai tinkamu pripažįstamas ne didesnis kaip 0,3 ha plotas;

Būtina įsidėmėti !

- miškelis, kurio dydis siekia pvz. 0,35 ha ploto (įvertinus matavimo paklaidą), bus pripažintas tinkama EASV, nors ir bus didesnių nei užskaitai naudojamų dimensijų (ne didesnis kaip 0,3 ha), tačiau EASV plotui apskaičiuoti bus naudojamas ne didesnis nei nustatytas EASV tinkamas plotas;
- miškai negali būti laikomi EASV elementais. Iš potencialių EASV kraštovaizdžio elementų sąrašo eliminuoti miškų masyvai, kurie miškų kadastre įregistruoti kaip miškai, t. y., jei miško masyvas yra įregistruotas miškų kadastre, pareiškėjas jo negalės deklaruoti kaip EASV.
- krūmynai bei jaunuolynai taip pat priskiriami prie miškelių, už kuriuos galima gauti EASV išmoką.



PAVYZDŽIAI

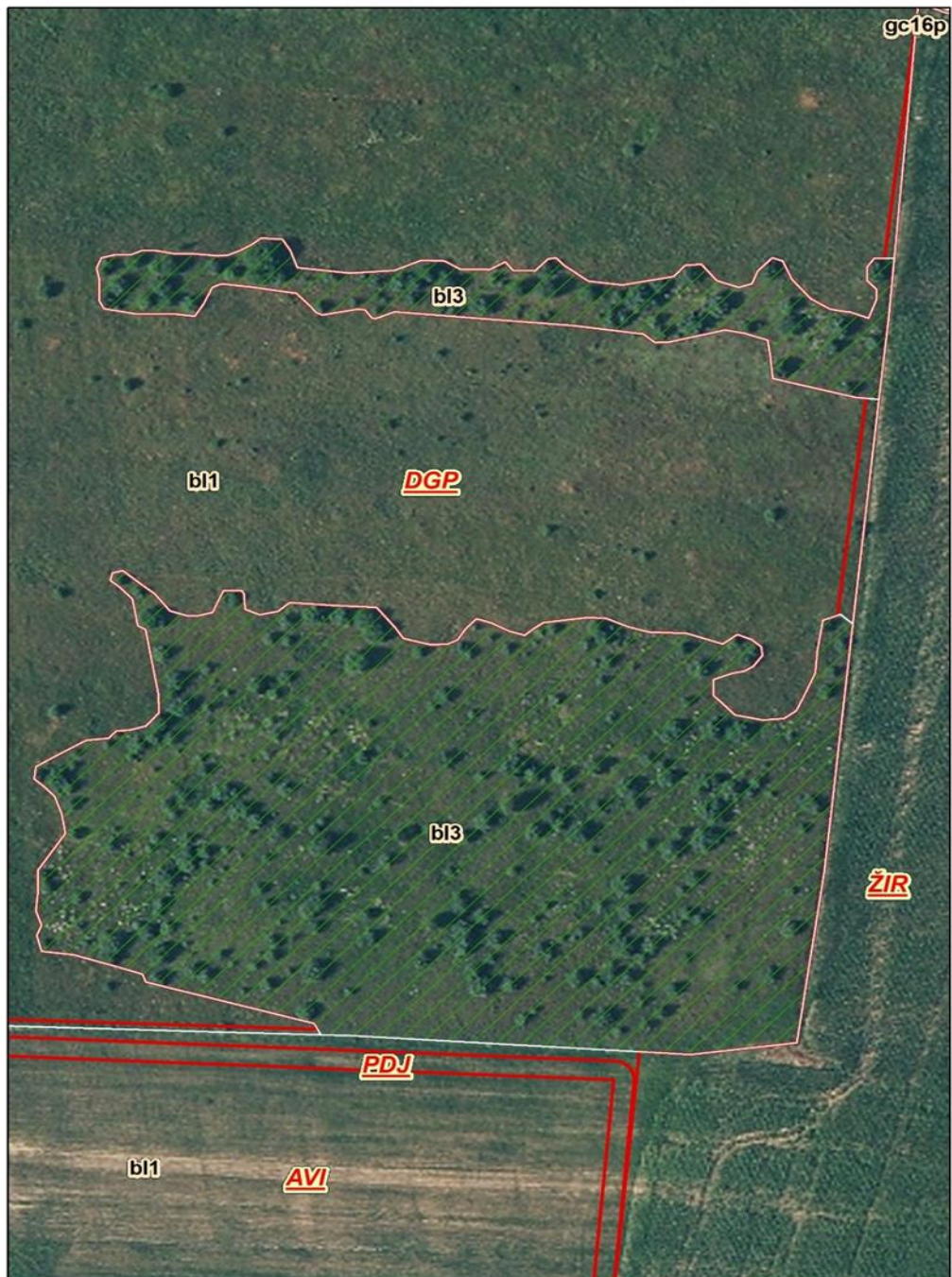


TINKAMAS. Pavienis elementas (miškelis) atitinka visus pagrindinius keliamus reikalavimus:

- miškelis ribojasi tik su vieno pareiškėjo ariamosios žemės lauku ir atstumas iki ariamosios žemės ne didesnis nei 5 m;

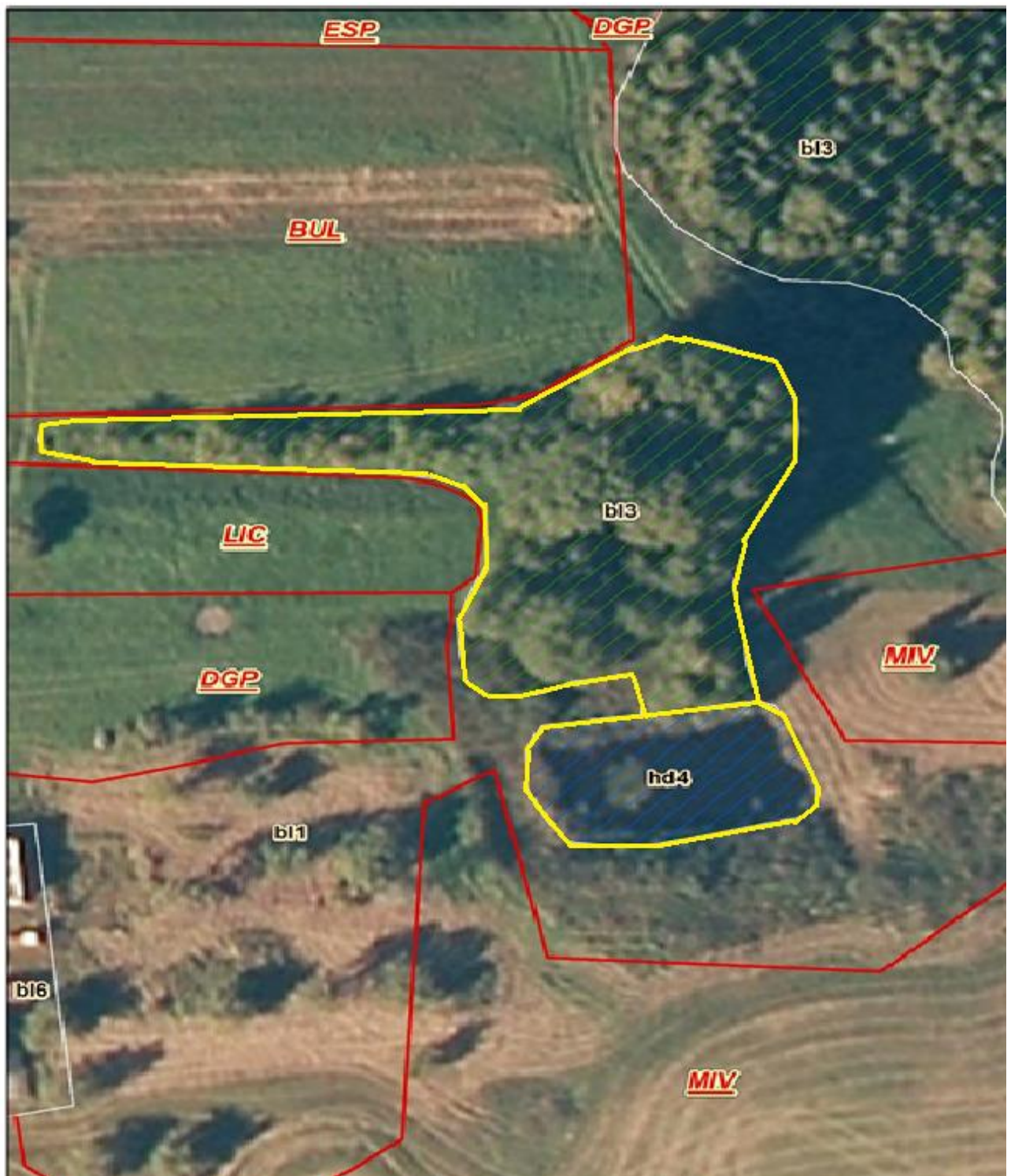


TINKAMAS. Nors medžių lajos nėra persipynusios – nesudaro vientiso medžių masyvo ir dėl to neturi aiškiai matomų natūralių ribų, tačiau apaugusi medžiais. Buvusi sodybvietė pripažįstama tinkama EASV įskaitai;



TINKAMI. Pavienis elementas (miškelis) atitinka visus pagrindinius keliamus reikalavimus:

- miškėliai ribojasi su vieno pareiškėjo deklaruota ariamąja žeme;
- atstumas iki ariamosios žemės ne didesnis nei 5 m;
 - nors medžių lajos ir nesiliečia toks elementas nuo 2017 m. bus pripažįstamas tinkama EASV. Jaunuolynai taip pat pripažįstami tinkama EASV. **Svarbu!** Nors elementas yra akivaizdžiai didesnis nei 0,3 ha ploto, jis bus tinkamas kaip EASV elementas, tačiau EASV plotui apskaičiuoti bus naudojamas ne didesnis nei 0,3 ha plotas.



ATKREIPKITE DĖMESĮ! Šiame antrajame pavyzdyje galimas elementų ribojimosi atvejis, kai šalia miškelio yra kūdra.

Abu kraštovaizdžio elementai bus laikomi EASV, jeigu:

- abu besiribojantys elementai ribosis tik su vieno pareiškėjo ariamąja žeme;
- abu besiribojantys elementai nebus nutolę nuo to paties pareiškėjo deklaruotos ariamosios žemės toliau kaip per 5 metrus;
- atitiks kitus atskiriems elementams keliamus reikalavimus.

Tvenkiniai ir kūdros

Kūdra – dirbtinis arba natūralus nepratekančio vandens telkinys, esantis natūraliame žemės grunte, kurio vandens atsargas papildo paviršinės nuotekos.

Tvenkinys – dirbtinis pratekančio vandens telkinys, įrengiamas užtvenkiant vandens tėkmę vandentakyje.

Tvenkinių ir kūdrų 1 m² atitinka 1,5 m² EASV ploto.

Būtina įsidėmėti !

- 0,3 ha atitinka 3000 m²;
- Pvz., jeigu deklaruojama 44 m² (0,0044 ha) kūdra, tai atitinka 66 m² (0,0066 ha) EASV ploto.

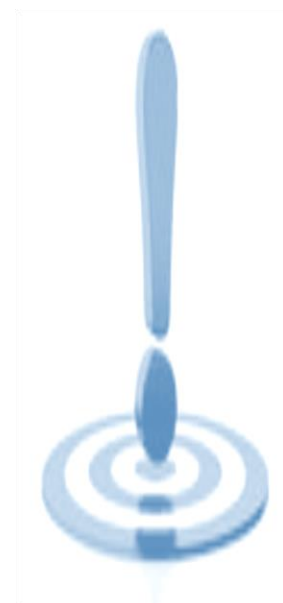


Pagrindiniai reikalavimai, kad tvenkiniai ir kūdros būtų laikomi EASV:

- EASV pripažįstami ir didesni nei 0,3 ha ploto tvenkiniai ar kūdros, tačiau EASV plotui apskaičiuoti bus naudojamas ne didesnis nei 0,3 ha plotas;
- deklaruojamas tvenkinys ar kūdra privalo būti įsiterpusi arba ribotis tik su vieno pareiškėjo deklaruota ariamąja žeme. Tvenkinys ar kūdra be privalomo ribojimosi su ariamąja žeme, taip pat gali ribotis su paramai netinkamais plotais (išskyrus plotus, deklaruotus kodu NEP „Netinkami paramai plotai“) ir (arba) to paties pareiškėjo valdomais deklaruotais daugiamečių pievų ir (arba) daugiamečių sodinių plotais, o didžiausias atstumas nuo medžių lajos iki ariamosios žemės negali būti didesnis kaip 5 metrai;
- tvenkiniai ar kūdros, kurie turi išbetonuotas krantines, negali būti deklaruojami kaip EASV plotai, taip pat siekiant išvengti piktnaudžiavimo atvejų (kai deklaruojami didžiuliai tvenkiniai, kūdros ar ežerai, kurie neatitinka bendrųjų EASV išskyrimo reikalavimo principų), iš potencialių EASV kraštovaizdžio elementų sąrašo eliminuoti tvenkiniai ar kūdros, kurie įregistruoti Lietuvos Respublikos upių, ežerų ir tvenkinių kadastre, t. y., jei tvenkinys ar kūdra yra įregistruota upių, ežerų ir tvenkinių kadastre, pareiškėjas negalės jos deklaruoti kaip EASV.
- Tuo atveju, jei deklaruojamas didesnis nei 0,3 ha tvenkinys ar kūdra, EASV plotui apskaičiuoti bus naudojamas ne didesnis nei 0,3 ha plotas;

Būtina įsidėmėti !

- 2 skirtingi elementai (tvenkinys ir miškelis) gali ribotis vienas su kitu ir yra laikomi EASV tik tuomet, kai jie atitinka visus šiems elementams keliamus reikalavimus. Nepaisant elementų ribojimosi, laikoma, kad tai yra du atskiri kraštovaizdžio elementai;
- vienas tvenkinys ir (arba) kūdra, kurio dydis siekia pvz. 0,35 ha ploto (įvertinus matavimo paklaidą), bus pripažintas tinkamu EASV nors ir bus didesnių nei užskaitai naudojamų dimensių (didesnis kaip 0,3 ha), tačiau EASV plotui apskaičiuoti bus naudojamas ne didesnis nei 0,3 ha plotas;
- į EASV elemento tvenkinių ir (arba) kūdros plotą įskaitomas ir paties vandens telkinio bei aplink tvenkinį ir (arba) kūdrą esančios augmenijos plotas (pakrantės šlaito augmenijos juosta), t. y. augalai (pieva, krūmai, medžiai) neįeinantys į pakrantės augmenijos juostą, neįskaitomi.

**PAVYZDŽIAI**

TINKAMAS. Pavaizduotu atveju pavienis elementas (kūdra) atitinka visus pagrindinius keliamus reikalavimus:

- kūdra yra įsiterpusi vieno pareiškėjo ariamosios žemės lauke;
- didžiausias atstumas nuo elementų kranto šlaito viršaus iki ariamosios žemės ne didesnis kaip 5 m.



TINKAMAS. Pavaizduotu atveju pavienis elementas (tvenkinys ar kūdra) atitinka visus pagrindinius keliamus reikalavimus:

- kūdra yra įsiterpusi vieno pareiškėjo ariamosios žemės lauke;
- didžiausias atstumas nuo elementų kranto šlaito viršaus iki ariamosios žemės ne didesnis kaip 5 m;
- į tvenkinio ir kūdros plotą įskaitomas ir paties vandens telkinio bei aplink tvenkinį esančios augmenijos plotas (pakrantės šlaito augmenijos juosta), t. y. augalai (pieva, krūmai, medžiai).

Svarbu! Nors elementas yra akivaizdžiai didesnis nei 0,3 ha ploto, jis bus tinkamas kaip EASV elementas, tačiau EASV plotui apskaičiuoti bus naudojamas ne didesnis nei 0,3 ha plotas.



TINKAMAS. Nors pirmuoju atveju elementas ir nėra iš visų pusių apsuptas ariamosios žemės ploto, tačiau jis laikomas tinkamu nes bent vienoje vietoje ribojasi su vieno pareiškėjo ariamąja žeme.

ATKREIPKITE DĖMESĮ! Šiame antrajame pavyzdyje galimas elementų ribojimosi atvejis, kai šalia miškelio yra kūdra.

Abu kraštovaizdžio elementai bus laikomi EASV, jeigu:

- abu besiribojantys elementai ribosis tik su vieno pareiškėjo ariamąja žeme;
- abu besiribojantys elementai nebus nutolę nuo to paties pareiškėjo deklaruotos ariamosios žemės toliau kaip per 5 metrus;
- atitiks kitus atskiriems elementams keliamus reikalavimus.



TINKAMAS. Deklaruojamas tvenkinys arba kūdra ribojasi tik su vieno pareiškėjo ariamosios žemės lauku bei kitu paramai netinkamu plotu – keliu.



NETINKAMAS. Nors elementas atitinka visus pagrindinius reikalavimus, t. y. ribojasi tik su vieno pareiškėjo ariamąja žeme (taip pat ribojasi su keliu bei mišku, kas yra leistina), nenutolęs nuo vieno pareiškėjo ariamosios žemės toliau nei 5 metrų atstumu, tačiau turi išbetonuotas krantines, todėl šis elementas nėra laikoma EASV.

Palaukės

Palaukė – lauko pakraštys, kuriame nevykdoma jokia žemės ūkio veikla, susijusi su produkcijos gavyba.

1 metras palaukės, nepriklausomai nuo faktinio palaukės pločio (tačiau ne mažiau kaip 1 metras ir ne daugiau kaip 20 metrų), **atitinka 9 m² EASV** ploto.

Būtina įsidėmėti !

- 1 ha atitinka 10 000 m²;
Pvz., jeigu deklaruojama 315 m palaukės, tai atitinka 2835 m² (0,2835 ha) EASV ploto.



Pagrindiniai reikalavimai, keliami palaukėms, kaip EASV kraštovaizdžio elementams:

- palaukės ilgis – ne mažiau kaip 1 m;
- palaukės plotis – ne mažiau kaip 1 m ir ne daugiau kaip 20 m;
- palaukė deklaruojama ir pripažįstama tinkama EASV, jeigu pagal visą pažymimą (įbraižomą) ilgį ribojasi:
 - ❖ viena ilgąja kraštine su vieno pareiškėjo deklaruotu lauku;
 - ❖ kita ilgąja kraštine su:
 - ✓ mišku;
 - ✓ keliu (magistraliniu, krašto, rajoniniu, vietiniu), neįskaitant kelio pylimo;
 - ✓ melioracijos grioviu (grunte iškastu melioracijos sistemos vandentakiu, laikomu sausinimo ar drėkinimo reikmėms);
 - ✓ paviršinio vandens telkiniu (ežeru, upe, tvenkiniu, kūdra, kanalu ir rekultivuotu į vandens telkinį kanalu).
- palaukėmis, pripažįstamomis EASV, gali būti tik žemės plotai, atitinkantys pūdymui ir pievai keliamus reikalavimus, todėl būtina užtikrinti atitinkamą šių plotų deklaravimo taisyklėse numatytą priežiūrą, t. y. laikytis numatytų šienavimo terminų, reikalavimo periodiškai įdirbti ir kt. Taip pat turi būti užtikrinama, kad jau deklaruojant palaukių plotuose nebūtų krūmų, medžių (išskyrus pavienius medžius);
- palaukės nuo ariamojoje žemėje deklaruojamos rūšies žemės ūkio augalų privalo būti atskirtos aiškiai matoma riba (skirtingo įdirbimo plotai, pavyzdžiui, lauke auga kviečiai, o

palaukėje yra prižiūrima pieva – laikoma, kad aiški riba yra), todėl pareiškėjo deklaruojamas laukas, šalia kurio įbrėžiama palaukė, negali būti pieva arba pūdymas. Tokia pat aiškiai matoma riba turi būti abiejose palaukės ilgosiose kraštinėse, t. y. taip pat aiški riba turi skirti palaukę nuo pamiškės augmenijos pradžios, kelio šlaito ar pakelės, melioracijos griovio šlaito ir paviršinio vandens telkinio šlaito;

- palaukės, pripažįstamos EASV ir tuomet, kai ribojasi su kitais kraštovaizdžio elementais (miškeliai, tvenkiniai bei kūdros, grioviai). Kai palaukė ribojasi su kitais elementais, pavyzdžiui miškeliu, abu elementai turi tiesiogiai ribotis su vieno pareiškėjo deklaruota ariamąja žeme t. y. deklaruojama palaukė viena savo kraštine turi ribotis su pareiškėjo deklaruojama žeme. Abu besiribojantys elementai negali būti nutolę nuo to paties pareiškėjo deklaruotos ariamosios žemės toliau kaip per 5 metrus, taip pat privalo atitikti kitus besiribojantiems elementams keliamus reikalavimus. Palaukės dalis, kuri ribojasi su kitu (miškeliu ar tvenkiniu) kraštovaizdžio elementu, tačiau yra nutolusi nuo to paties pareiškėjo deklaruotos ariamosios žemės toliau kaip per 5 metrus, nėra naudojama EASV plotui apskaičiuoti, išskyrus tuos atvejus, kai palaukė įbraižoma kaip atskiras laukas ir deklaruojama kodu GPŽ;

- palaukių, kaip tos pačios rūšies elementų, ribojimasis laikomas EASV reikalavimų neatitikimu, t. y. dvi palaukės negali ribotis tarpusavyje;

- kai palaukė ribojasi su melioracijos grioviu, abu kraštovaizdžio elementai laikomi EASV, kai:

- ❖ žemės plotas, kuris linija pažymimas kaip palaukė (bet neįbraižomas kaip pievos ar pūdyimo laukas), ir abejomis ilgosiomis kraštinėmis ribojasi su pareiškėjo deklaruojamu lauku bei melioracijos grioviu, o šio žemės ruožo plotis nėra mažesnis kaip 1 metras ir didesnis kaip 5 metrai;

- ❖ žemės plotas, kuris linija pažymimas kaip palaukė (ir įbraižomas kaip pieva) ir abejomis ilgosiomis kraštinėmis ribojasi su kitu pareiškėjo deklaruojamu lauku bei melioracijos grioviu, yra ne siauresnis kaip 1 metras ir ne platesnis kaip 20 metrų.

- **aiški riba tarp palaukės kraštinės, besiribojančios su keliu, ir kelio dalies, yra laikoma, kai:**

- ❖ palaukės kraštinė ribojasi su valstybinės reikšmės (magistralinio, krašto ar rajoninio) kelio pylimu, t. y. palaukės pločio riba yra iki kelio pylimo (nutekamojo griovio ar pylimo nuožulniosios dalies apačios);

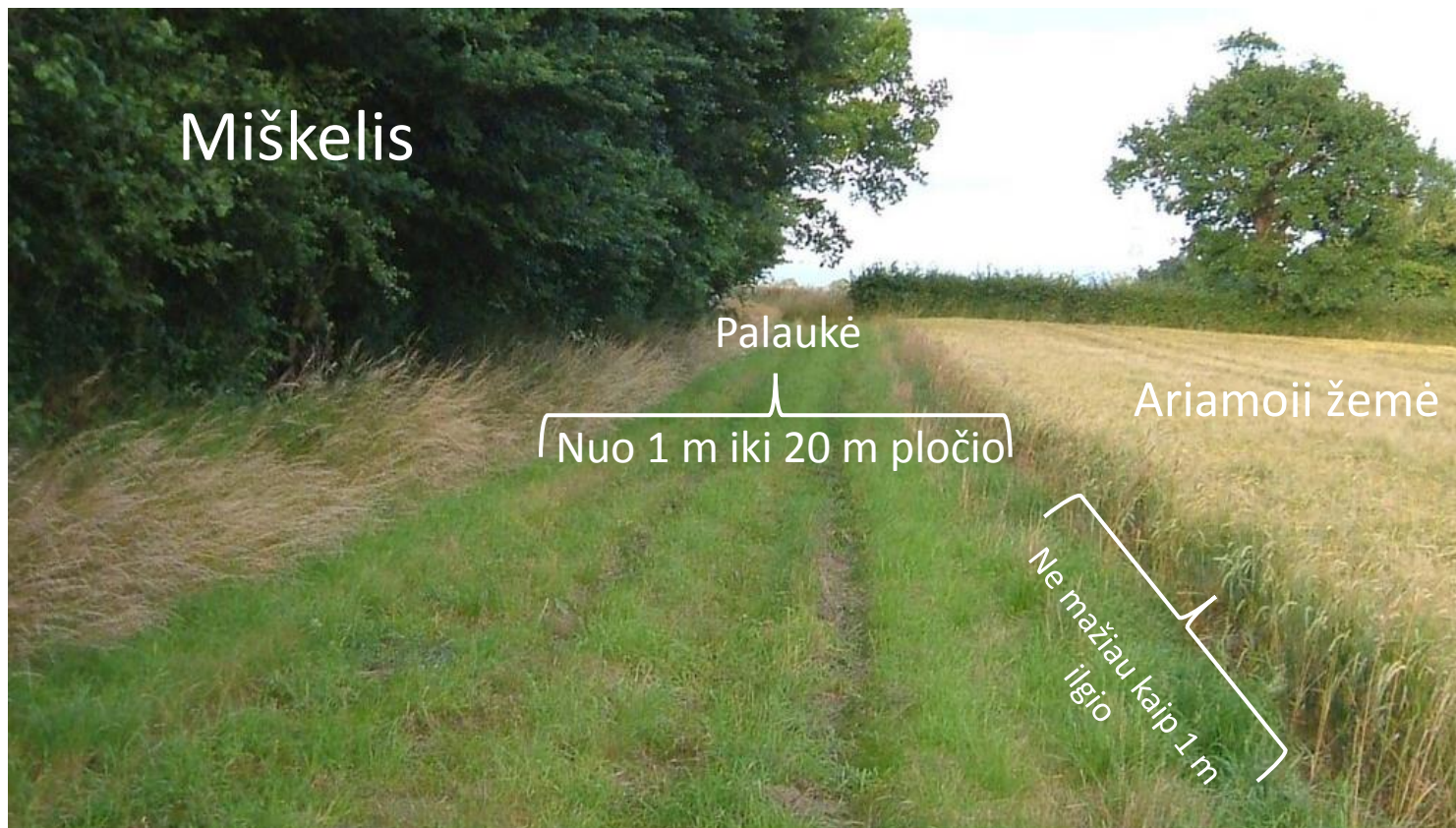
- ❖ palaukės kraštinė ribojasi su vietinės reikšmės kelio (dažniausiai gruntinio, taip pat žvyrkelio), jungiančio rajoninius kelius, kaimus, taip pat naudojamo vietiniam susisiekimui, pylimu, kai palaukės pločio riba yra iki kelio pylimo (nutekamojo griovio ar pylimo nuožulniosios dalies apačios). Jeigu kelio pylimo nėra, palaukės pločio riba yra laikoma pakelės ar kelio dangos riba (žvyras, gruntas);
- ❖ atitinkamai pagal aprašytas palaukių aiškiai įvertinamas ribas turi būti vykdomi ir priežiūros reikalavimai;
- jeigu palaukės neatitinka nustatytų pločio reikalavimų, jos nepripažįstamos EASV;

Būtina įsidėmėti!

- Deklaruojamos palaukės ilgis turi būti ne mažesnis kaip 1 m, tačiau būtina atkreipti dėmesį, kad įskaitomas palaukės ilgis tik toks, kiek jos abi kraštinės abiejose pusėse lygiagrečiai turi ribas, tiek su pareiškėjo ariamosios žemės lauku, tiek su mišku, keliu, grioviu ar vandens telkiniu. Pvz., tarkim deklaruojamas avižų (kodas – AVI) laukas, kurio išorinė kraštinė yra 350 m ilgio, tačiau 335 m šios kraštinės ribojasi su deklaruojamu (arba nebūtinai) pievos lauku, o likusi 15 m kraštinės riba – su mišku, todėl EASV pripažįstamas tik 15 m ilgio palaukės ruožas.
- Į palaukių plotą (nuo 1 iki 20 m), kurios ribojasi su vandens telkiniu, įskaitomas ir vandens telkinio pakrantės augmenijos plotas (pakrantės šlaito augmenijos juosta). Augalai (pieva, krūmai, medžiai) neįeinantys į pakrantės augmenijos juostą, neįskaitomi.



PAVYZDŽIAI



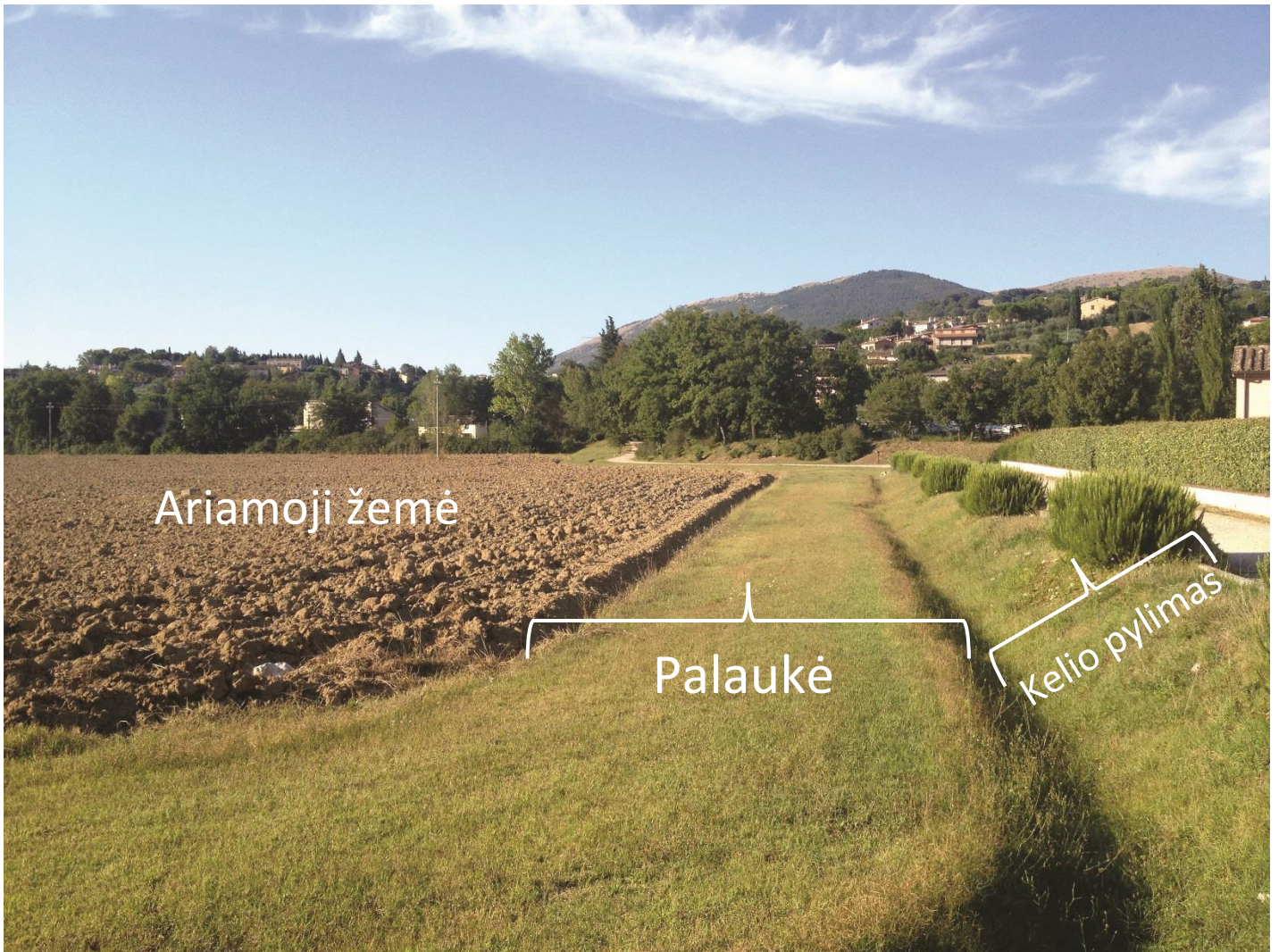
TINKAMAS. Elementas (palaukė) pripažįstama EASV, nes:

- plotas pažymėtas, kaip palaukė ilgosiomis kraštinėmis ribojasi tiek su pareiškėjo deklaruotu ariamosios žemės lauku, tiek su mišku;
- palaukės ilgis – ne mažiau kaip 1 m;
- palaukės plotis – ne mažiau kaip 2 m ir ne daugiau kaip 20 m;
- palaukė yra pieva ir atitinka pievai keliamus priežiūros reikalavimus;
- turi nuo deklaruojamo žemės ūkio naudmenų lauko ir miško aiškiai atskiriamas ribas.

ATKREIPKITE DĖMESĮ! Šiame pavyzdyje galimas elementų ribojimosi atvejis, kai šalia esantis miškelis taip pat gali atitikti deklaruojamas kaip EASV kraštovaizdžio elementas.

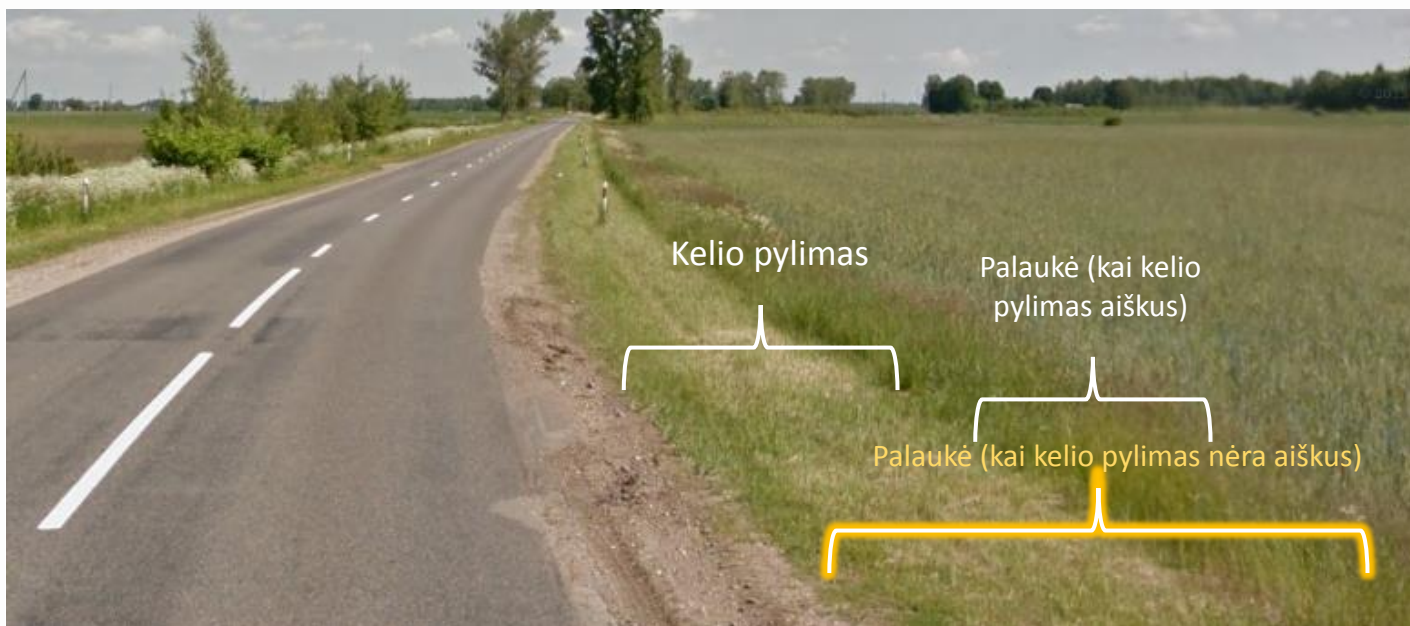
Abu kraštovaizdžio elementai bus pripažįstami EASV, jeigu:

- abu besiribojantys elementai ribosis tik su vieno pareiškėjo ariamąja žeme;
- abu besiribojantys elementai bus nutolę nuo to paties pareiškėjo deklaruotos ariamosios žemės ne toliau kaip per 5 metrus (jei palaukė įbraižoma kaip atskiras laukas ir pažymima klasifikatoriaus kodu GPŽ, tuomet ne toliau kaip per 20 metrų);
- atitiks kitus atskiriems elementams keliamus reikalavimus.



TINKAMAS. Elementas (palaukė) laikomas EASV, nes:

- plotas pažymėtas, kaip palaukė ilgosiomis kraštinėmis ribojasi tiek su pareiškėjo deklaruotu ariamosios žemės lauku, tiek su keliu;
- palaukės ilgis – ne mažiau kaip 1 m;
- palaukės plotis – ne mažiau kaip 1 m ir ne daugiau kaip 20 m;
- palaukė yra pieva ir atitinka pievai keliamus priežiūros reikalavimus;
- turi nuo deklaruojamo žemės ūkio naudmenų lauko ir kelio pylimo aiškiai atskiriamas ribas.



TINKAMAS. Elementas (palaukė) laikomas EASV, nes:

- plotas pažymėtas, kaip palaukė ilgosiomis kraštinėmis ribojasi tiek su pareiškėjo deklaruotu ariamosios žemės lauku, tiek su keliu;
- Palaukės ilgis – ne mažiau kaip 1 m;
- Palaukės plotis – ne mažiau kaip 1 m ir ne daugiau kaip 20 m;
- palaukė yra pieva ir atitinka pievai keliamus priežiūros reikalavimus (**svarbu!** – privaloma prižiūrėti palaukę pagal nustatytus reikalavimus, o šienavimo riba nėra laikoma aiškia riba);
- Matoma aiškiai atskiriama riba (**svarbu!** – šiuo atveju, nors ir nežymi, bet matoma riba tarp palaukės ir kelio pylimo yra, todėl kelio pylimas nelaikomas palaukės dalimi).



TINKAMAS. Elementas (palaukė) laikomas EASV, nes:

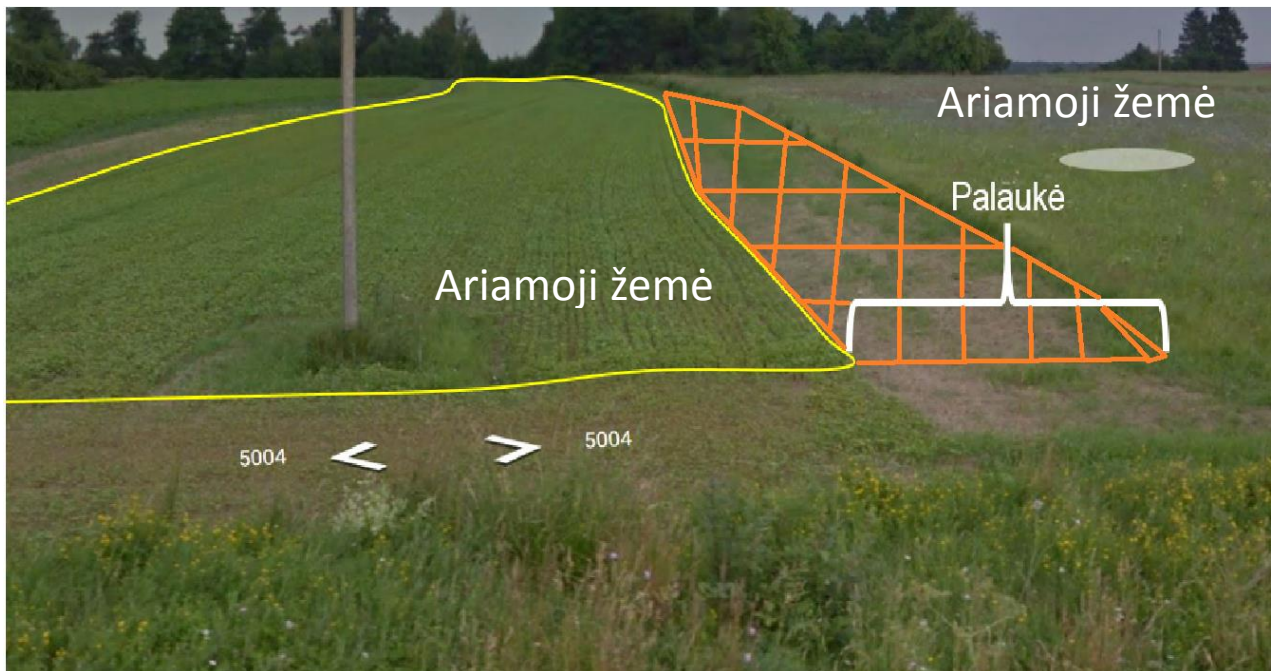
- Palaukės dviem atskirais šio pavyzdžio atvejais ilgosiomis kraštinėmis ribojasi tiek su pareiškėjo deklaruotu ariamosios žemės lauku, tiek su keliu bei vandens telkiniu (į palaukės plotą įskaičiuojant ir vandens telkinio pakrantės augmenijos plotą);
- Palaukės ilgis – ne mažiau kaip 1 m;
- Palaukės plotis – ne mažiau kaip 1 m ir ne daugiau kaip 20 m;
- Yra aiškiai atskiriama riba (**svarbu!** – aiškios ribos turi būti aptinkamos fiziškai);
- palaukė yra pieva arba pūdymas ir atitinka pievai arba pūdymui keliamus priežiūros reikalavimus (**svarbu!** –



TINKAMAS. Elementas (palaukė) laikomas EASV, nes:

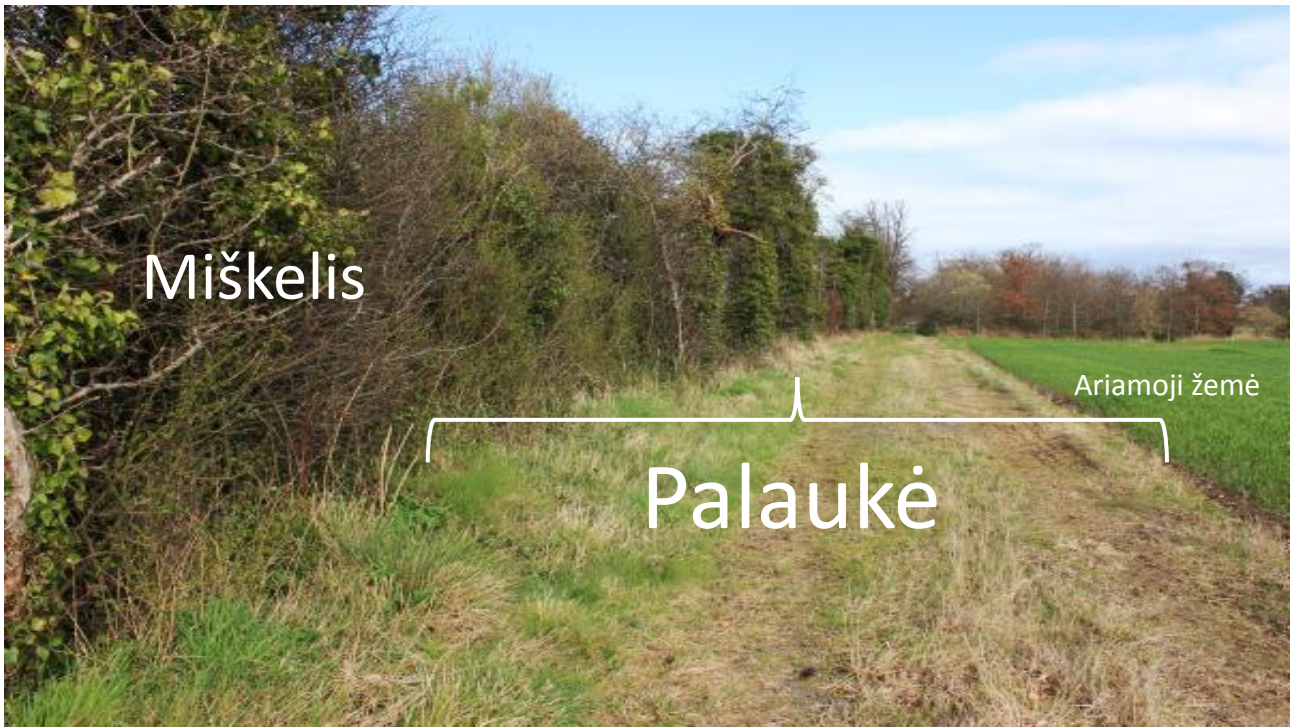
Kai palaukė ribojasi su melioracijos grioviu, abu kraštovaizdžio elementai laikomi EASV, kai:

- Žemės plotas, kuris pažymimas kaip palaukė (bet neįbraižomas kaip pievos ar pūdyimo laukas), ir abejomis ilgosiomis kraštinėmis ribojasi su pareiškėjo deklaruojamu lauku bei melioracijos grioviu, o šio žemės ruožo plotis nėra mažesnis kaip 1 m ir didesnis kaip 5 m;
- Žemės plotas, kuris pažymimas kaip palaukė (ir įbraižomas kaip pieva ar pūdymas) ir abejomis ilgosiomis kraštinėmis ribojasi su kitu pareiškėjo deklaruojamu lauku bei melioracijos grioviu, yra ne siauresnis kaip 1 m ir ne platesnis kaip 20 m.



NETINKAMAS. Elementas neatitinka reikalavimų – palaukės pripažįstamos EASV tik tuomet, kai: per visą pažymimą (įbraižomą) ilgį ribojasi su: pakele, mišku, melioracijos grioviu ar kitu vandens telkiniu.

Šiuo atveju matome, kad plaukė ribojasi tik su ariamosios žemės laukais.



Ši palaukė laikoma tinkama. Elementas atitinka visus reikalavimus:

- palaukės plote aiškiai matomos vėžės, tačiau jeigu joje vis dar matoma vešli augmenija ir palaukė prižiūrima, ją galima deklaruoti kaip EASV.

ATKREIPKITE DĖMESĮ! Šiame pavyzdyje galimas elementų ribojimosi atvejis, kai šalia esantis miškelis taip pat gali atitikti deklaruojamas kaip EASV kraštovaizdžio elementas.

Abu kraštovaizdžio elementai bus laikomi EASV, jeigu:

- abu besiribojantys elementai ribosis tik su vieno pareiškėjo ariamąja žeme;
- abu besiribojantys elementai bus nutolę nuo to paties pareiškėjo deklaruotos ariamosios žemės ne toliau kaip per 5 metrus (jei palaukė įbraižoma kaip atskiras laukas ir pažymima klasifikatoriaus kodu GPŽ, tuomet ne toliau kaip per 20 metrų);
- atitiks kitus atskiriems elementams keliamus reikalavimus.

Grioviai

Griovys – dirbtinė atvira vandens nuleidimo vaga su nuolatine tėkme arba vidutinio vandeningumo metais neturinti nuolatinio nuotėkio.

1 metras griovio, nepriklausomai nuo faktinio griovio pločio **atitinka 10 m² EASV ploto**.

Būtina įsidėmėti!

- 1 ha atitinka 10000 m²;
Pvz., jeigu deklaruojama 724 m griovio, tai atitinka 7240 m² (0,7240 ha) EASV ploto.



Pagrindiniai reikalavimai, keliami grioviams, kaip EASV kraštovaizdžio elementams:

- deklaruoti griovį ar jo atkarpą (viename šlaite) galima tik tuo atveju, kai šalia yra deklaruojamas pareiškėjo ariamosios žemės laukas, o deklaruota griovio atkarpa negali būti ilgesnė nei jo šlaito riba su deklaruojamo lauko kraštine;
- deklaruojamas griovys per visą griovio ar griovio atkarpos ilgį nuo pareiškėjo deklaruotos ariamosios žemės lauko besiribojančios kraštinės turi būti nutolęs ne didesniu kaip 5 m atstumu;
- pareiškėjas turi užtikrinti griovių priežiūrą, t. y. deklaruojant juose neturi būti krūmų, medžių, sustabarėjusių ir brandą pasiekusių piktžolių. Griovio priežiūra taikoma tik tai šlaito pusei, kuri ribojasi su pareiškėjo deklaruojama ariamąja žeme. Taip pat, deklaruojami griovio ar jo atkarpos šlaitai turi būti šienaujami ir sutvarkomi bent 1 kartą per metus iki rugpjūčio 31 d. Nupjauta žolė (šienas, žalioji masė ar kt.) turi būti sutvarkyta (išvežta; supresuota; šienas sudėtas į kūgius arba žalioji masė turi būti susmulkinta ir tolygiai paskleista);
- jeigu deklaruojamas griovys yra tvarkomas ir prižiūrimas atsižvelgiant į tęstinius įsipareigojimus pagal KPP programos „Kraštovaizdžio tvarkymas“ veiklą „Melioracijos griovių šlaitų priežiūra“, tokio griovio ar jo atkarpos, patenkančios į EASV, priežiūra vykdoma vadovaujantis KPP programos veiklai taikomais reikalavimais ir terminais;
- kai tarp deklaruojamo melioracijos griovio ir pareiškėjo lauko yra pažymima (įbrėžiama) palaukė, abu kraštovaizdžio elementai laikomi EASV, kai:
 - ❖ žemės plotas, kuris linija pažymimas kaip palaukė (bet neįbraižomas kaip pievos ar pūdymo laukas), ir abejomis ilgosiomis kraštinėmis ribojasi su pareiškėjo

deklaruojamu lauku bei melioracijos grioviu, o šio žemės ruožo plotis nėra mažesnis kaip 1 metras ir didesnis kaip 5 metrai;

- ❖ žemės plotas, kuris linija pažymimas kaip palaukė (ir įbraižomas kaip pieva) ir abejomis ilgosiomis kraštinėmis ribojasi su kitu pareiškėjo deklaruojamu lauku bei melioracijos grioviu, yra ne siauresnis kaip 1 metras ir ne platesnis kaip 20 metrų. Šiuo atveju nėra taikomas reikalavimas, kad deklaruojamas griovys per visą griovio ar griovio atkarpos ilgį nuo pareiškėjo deklaruotos ariamosios žemės lauko besiribojančios kraštinės būtų nutolęs ne didesniu kaip 5 m atstumu.

Būtina įsidėmėti!

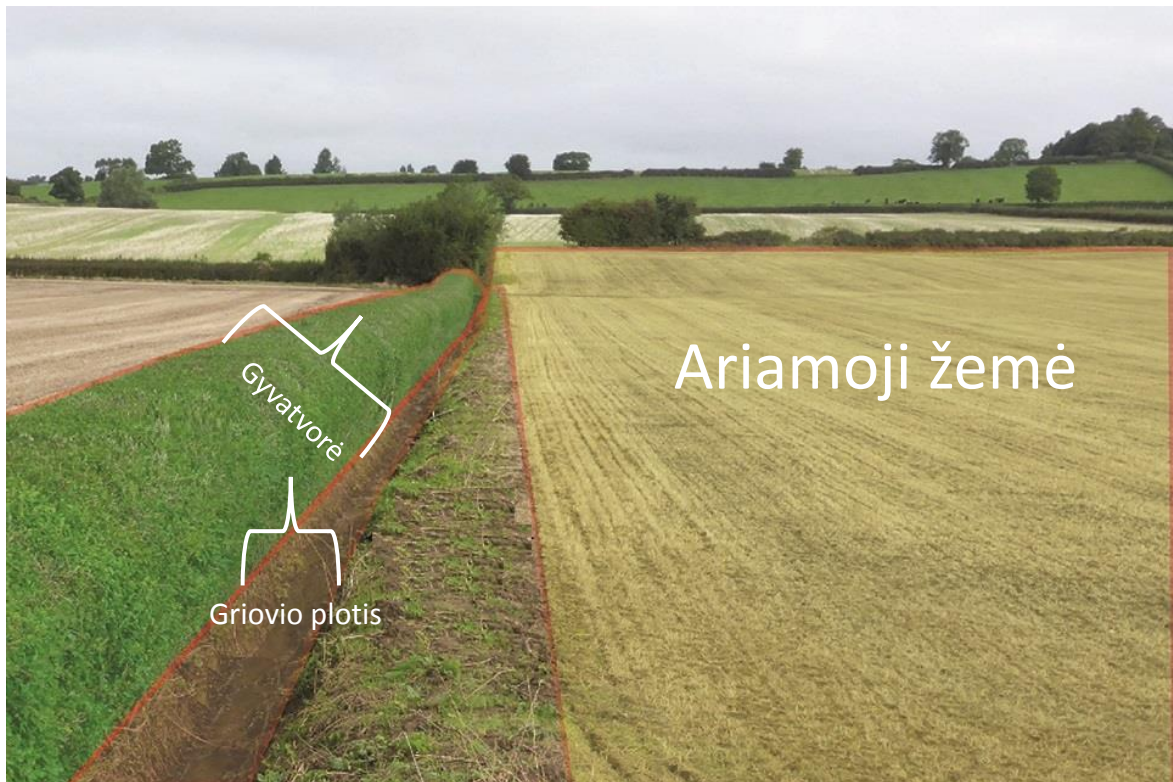
- jeigu pareiškėjo deklaruojamos ariamosios žemės laukas ribojasi su deklaruojamu grioviu ar jo atkarpa tik viename šlaite, pareiškėjas gaus tik pusę numatyto EASV ploto. Pvz., jeigu deklaruojama 724 m griovio, tačiau pareiškėjo deklaruojamo lauko ar laukų ribos su grioviu yra tik viename šlaite, tai atitinka 3620 m^2 (0,3620 ha) EASV ploto;
- griovio priežiūros reikalavimas taikomas tik tai šlaito pusei, kuri ribojasi su pareiškėjo deklaruojama ariamąja žeme;
- griovys, kurio plotis pvz. 12 m, bus pripažintas tinkama EASV ir EASV ploto skaičiavimui tai neturės jokios įtakos.



PAVYZDŽIAI

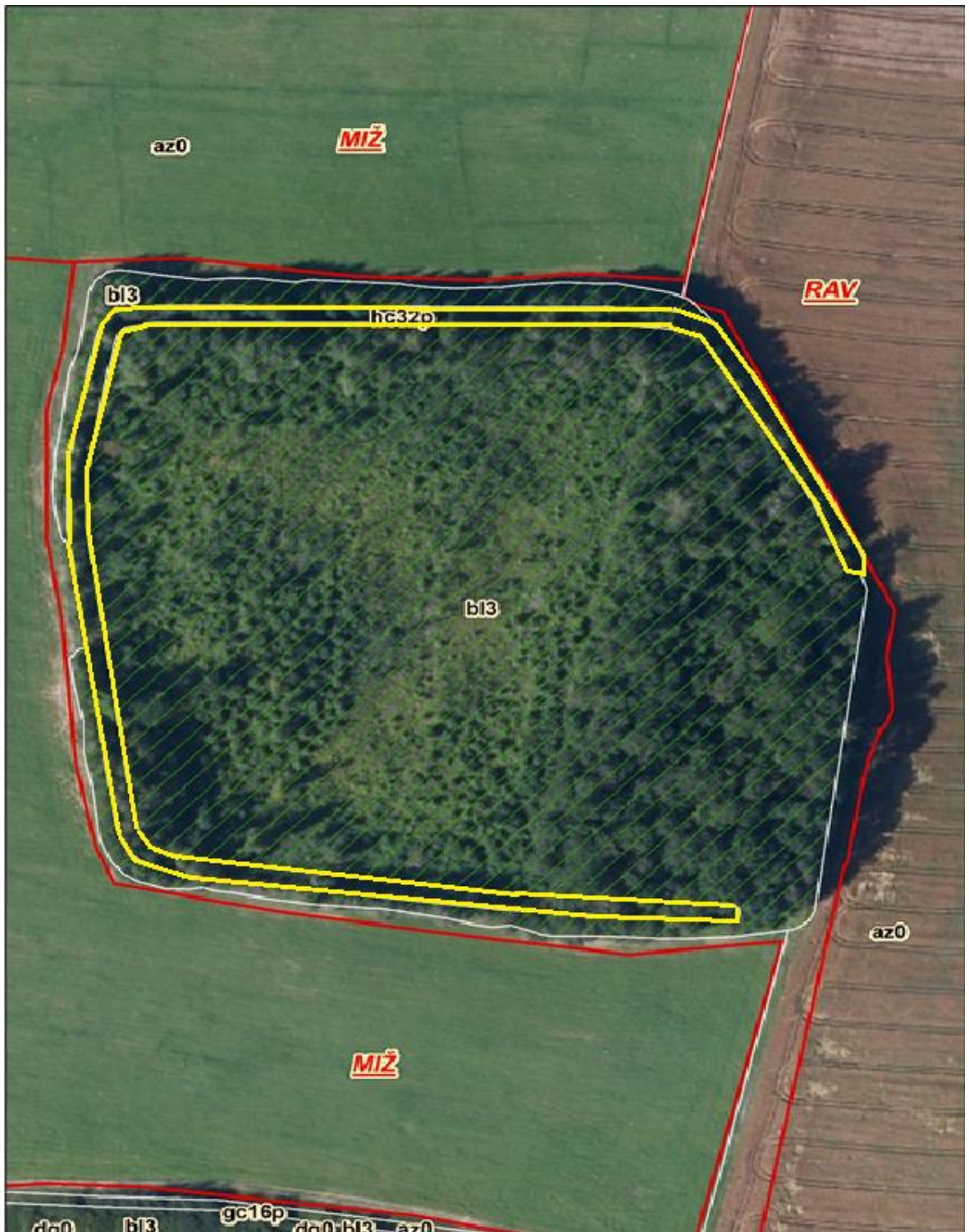


TINKAMAS. Griovys atitinka visus kraštovaizdžio elementui keliamus reikalavimus. (svarbu! būtina užtikrinti griovio priežiūros reikalavimų laikymąsi).



TINKAMAS. Griovys atitinka visus kraštovaizdžio elementui keliamus reikalavimus.

- pareiškėjo deklaruojamos ariamosios žemės laukas ribojasi su deklaruojamu grioviu ar jo atkarpa tik viename šlaite, pareiškėjas gaus tik pusę numatyto EASV ploto užskaitos;
- griovio priežiūros reikalavimas taikomas tik tai šlaito pusei, kuri ribojasi su pareiškėjo deklaruojama ariamąja žeme.



ATKREIPKITE DĖMESĮ! Šiame pavyzdyje galimas elementų ribojimosi atvejis, kai miškelį juosia griovys.

Abu kraštovaizdžio elementai bus laikomi EASV, jeigu:

- abu besiribojantys elementai ribosis tik su vieno pareiškėjo ariamąja žeme;
- abu besiribojantys elementai nebus nutolę nuo to paties pareiškėjo deklaruotos ariamosios žemės toliau kaip per 5 metrus;
- atitiks kitus atskiriems elementams keliamus reikalavimus (konkrečiu atveju: griovys – bus sutvarkytas, o miškelis – nepriskiriamas miškui).



NETINKAMAS. Elementas (griovys) nelaikomas EASV, nes:

- pareiškėjas neužtikrina griovio priežiūros. Nešienauta, aiškiai matomos sustabarėjusios ir brandą pasiekusios piktžolės.